

**Zarządzenie Nr 0300.15.V.2017**  
**Rektora Państwowej Wyższej Szkoły Zawodowej im.**  
**Prezydenta Stanisława Wojciechowskiego w Kaliszu**  
**z dnia 28 lutego 2017 roku**

**w sprawie wprowadzenia Systemu Identyfikacji Wizualnej**

Na podstawie art. 66 ust. 2 ustawy z dnia 27 lipca 2005 r. Prawo o szkolnictwie (tekst jedn. Dz. U. z 2016 r. poz. 1842 zarządza się, co następuje:

§ 1

1. Wprowadza się System Identyfikacji Wizualnej Państwowej Wyższej Szkoły Zawodowej im. Prezydenta Stanisława Wojciechowskiego w Kaliszu, zwany dalej SIW PWSZ w Kaliszu.
2. SIW PWSZ w Kaliszu jest to zestaw reguł oraz jednolitych standardów komunikacji wizualnej opartych na logo, logotypie, kolorystyce i typografii, którego celem jest stworzenie i promowanie rozpoznawalnego, spójnego wizerunku uczelni, określenie sposobów korzystania z jej znaku zawarte w „Księdze znaku” stanowiącej załącznik do niniejszego zarządzenia.
3. SIW PWSZ w Kaliszu obejmuje elementy związane z wizerunkiem, a w szczególności:
  - 1) zasady stosowania znaku graficznego — logotypu, kolorystykę firmową oraz zasady i zakres stosowania poszczególnych kolorów;
  - 2) wykaz dopuszczalnych czcionek wraz z zakresem ich stosowania;
  - 3) standardy sporządzania i użytkowania elementów związanych z wizerunkiem uczelni, wzory i szablony stosowania poszczególnych elementów na różnych polach eksploatacji.
4. Szczegółowe wytyczne i wzorce SIW PWSZ w Kaliszu zawarte są w Księdze Systemu Identyfikacji Wizualnej Państwowej Wyższej Szkoły Zawodowej im. Prezydenta Stanisława Wojciechowskiego w Kaliszu, zwanej dalej Księgą SIW PWSZ w Kaliszu, która stanowi załącznik do zarządzenia.
5. Symbole i wzory określone w SIW PWSZ w Kaliszu są własnością Państwowej Wyższej Szkoły Zawodowej im. Prezydenta Stanisława Wojciechowskiego w Kaliszu.
6. Bezpośrednim dysponentem symboli oraz wzorów zawartych i określonych w SIW jest Rektor.
7. Za treści merytoryczne umieszczone w SIW odpowiada Rzecznik Prasowy.
8. Za wdrożenie SIW PWSZ w Kaliszu oraz udostępnienie i prawidłowe funkcjonowanie wszystkich jego elementów stosowanych przez jednostki organizacyjne odpowiedzialne są Dział Informatyki i E-edukacji i Biuro Promocji.
9. Dział Informatyki i E-edukacji wdraża SIW PWSZ w Kaliszu poprzez:

- 1) zamieszczenie na stronie internetowej (<http://www.pwsz.kalisz.pl/biuletyn>) szczegółowych instrukcji obsługi dotyczącej stosowania elementów SIW PWSZ w Kaliszu;
  - 2) szkolenie pracowników odpowiedzialnych za jego wprowadzenie — na wniosek jednostek organizacyjnych;
  - 3) udzielanie jednostkom organizacyjnym informacji niezbędnych do prawidłowego korzystania z SIW PWSZ w Kaliszu.
10. Do zadań Działu Informatyki i E-edukacji należy:
- 1) dokonywanie aktualizacji SIW PWSZ w Kaliszu w miarę pojawienia się nowych potrzeb oraz informowanie komórek/jednostek organizacyjnych o wprowadzonych zmianach;
  - 2) zamieszczanie na stronie internetowej (<http://www.pwsz.kalisz.pl/biuletyn>):
    - Księgi SIW PWSZ w Kaliszu
    - wzorów elementów graficznych,
    - wzorów papierów firmowych oraz wizytówek,
    - szablony;
  - 3) na wniosek pracowników, przekazywane są: materiały źródłowe w formie pdf i psd, na płycie CD lub pocztą elektroniczną.
11. Materiały o charakterze informacyjnym lub promocyjnym, ogłoszenia prasowe i inne materiały związane z wizerunkiem uczelni muszą być zgodne z ogólnymi zasadami SIW PWSZ w Kaliszu i zawierać logo.
12. Projekty graficzne materiałów, o których mowa w ust. 10, nadzoruje Biuro Promocji i wymagają one akceptacji zgodności ze standardami SIW PWSZ w Kaliszu, którą dokonuje wyznaczony pracownik Biura Promocji.
13. Biuro Promocji otrzymuje, co najmniej, jeden egzemplarz materiałów, o których mowa w ust. 10, w celu ich skatalogowania.
14. Przykłady realizacji wybranych elementów oraz szczegółowe zasady stosowania logo zawiera Księga SIW PWSZ w Kaliszu.
15. Elementy kreacji graficznej nieujęte w Księdze SIW w Kaliszu przed realizacją wymagają akceptacji Biura Promocji.
16. Komórki/jednostki organizacyjne zobowiązane są do korzystania z materiałów odpowiadających ich zakresowi działania, zgodnie z zasadami SIW w Kaliszu.
17. Materiały przygotowane niezgodnie z zasadami określonymi w ust.11, a także faktury za ich przygotowanie nie będą akceptowane przez Biuro Promocji.

## § 2

1. Zobowiązuje się wszystkich pracowników oraz studentów do przestrzegania zasad zawartych w SIW PWSZ w Kaliszu.
2. Kierownicy komórek organizacyjnych w terminie do końca maja 2017 roku uzupełniają zakresy czynności pracowników, którym przypisano czynności w zarządzeniu i przekażą do Działu Administracji Kadr i Organizacji.

3. Za prawidłowe stosowanie SIW PWSZ w Kaliszu w komórkach/jednostkach organizacyjnych odpowiedzialność ponoszą kierownicy tych komórek/jednostek.
4. Materiały przygotowane przed wejściem w życie zarządzenia i niespełniające wymogów określonych w SIW PWSZ w Kaliszu należy wykorzystać do czasu wyczerpania ich nakładu, jednak nie dłużej niż do dnia 30 września 2017 r.

§ 3

Zarządzenie wchodzi w życie z dniem podpisania.

REKTOR

*prof. nadzw. dr hab. n. med. Magdalena Pisarska-Krawczyk*

Opracował: mgr Michał Kałuża

Radca Prawny

*Krzysztof Robak*  
PŻ-KL-61



Państwowa Wyższa Szkoła Zawodowa  
im. Prezydenta Stanisława Wojciechowskiego w Kaliszu

# Księga znaku

Wersja 1.1



MICHAŁ KAŁUŻA, ANNA LINKOWSKA

## Spis treści

Znak podstawowy .....	3
Budowa logo i jego proporcje .....	4
Pole ochronne logo .....	5
Konstrukcja symbolu na siatce .....	6
Wersje logo .....	7
Zestaw znaków firmowego kroju pisma .....	9
Kolory podstawowe .....	10
Zastosowanie tła pod logo .....	11
Przykład prawidłowej i nieprawidłowej formy logo .....	13

## Znak podstawowy

Znak jest głównym elementem tożsamości wizualnej uczelni. Logotyp tworzy pierścień w kolorze złota, na który nałożone zostały wizerunek żubra w koronie oraz napis po okręgu „Państwowa Wyższa Szkoła Zawodowa w Kaliszu”.

Symbol podstawowy nawiązuje do wieku Miasta Kalisz, jego korzeni „ptolemeuszowych”, bursztynowego szlaku, tradycji szkolnictwa wyższego w Kaliszu sięgającej do XIV i XVI wieku.

Kolor złota kojarzący się z zamożnością, władzą i potęgą. Postać żubra w złotej koronie nawiązuje do regionu Południowej Wielkopolski. Czcionka nawiązująca stylistycznie do liter z okresu starożytnego.



## Budowa logo i jego proporcje

Aby opisać konstrukcję znaku posłużono się wielkością "n"

n= szerokość kolczyka żubra



## Pole ochronne logo

Pole ochronne określa minimalny obszar przypisany do znaku. Odległość znaku od krawędzi pola razem z tłem na którym umieszczony jest znak. Wyznaczone pole ochronne zabezpiecza znak przed deformacjami jego cech plastycznych, zapewnia dobrą czytelność i odbiór wizualny. Wielkość pola ochronnego wyznaczono na podstawie elementu n, który jest szerokością kolczyka żubra.





## Konstrukcja symbolu na siatce

Siatka modułowa przedstawia podstawowe proporcje i wielkości poszczególnych elementów znaku i polach ochronnego. Znak wraz z polem ochronnym posiada 36 jednostek a w poziomie oraz 36 jednostek w pionie



## Wersje logo

Logo występuje w dwóch wersjach. Wersji podstawowej zawierającej samo logo oraz w wersji logotypowej zawierającej nazwę uczelni. Użycie wersji podstawowej dopuszczalne jest w wypadku gadżetów reklamowych, koszulek oraz w wewnętrznym oznakowaniu uczelni. W wypadku druku plakatów na potrzeby podmiotów zewnętrznych konieczne jest użycie wersji wraz z logotypem.

### WERSJA PODSTAWOWA ZNAKU



### WERSJA LOGOTYPOWA ZNAKU



PAŃSTWOWA WYŻSZA  
SZKOŁA ZAWODOWA  
IM. PREZYDENTA  
STANISŁAWA WOJCIECHOWSKIEGO  
W KALISZU

### BUDOWA LOGO W WERSJI ROZSZERZONEJ



PAŃSTWOWA WYŻSZA  
SZKOŁA ZAWODOWA  
IM. PREZYDENTA  
STANISŁAWA WOJCIECHOWSKIEGO  
W KALISZU

SYGNET

LOGOTYP

WERSJA MONOCHROMATYCZNA ZNAKU



WERSJA MONOCHROMATYCZNA  
LOGOTYPOWA ZNAKU



PAŃSTWOWA WYŻSZA  
SZKOŁA ZAWODOWA  
IM. PREZYDENTA  
STANISŁAWA WOJCIECHOWSKIEGO  
W KALISZU

## Zestaw znaków firmowego kroju pisma

Użyty w logotypie font to Herculanum. Krój tego pisma zaprojektował Szwajcarski grafik Adrian Frutiger w 1990 roku. Styl fontu miał nawiązywać do pism starożytnego Rzymu. Herculanum to font pisany, będący majuskułą.

A A B C D E F G H I J K K  
L M M N N O P Q R R S T  
U U W X X Y Y Z Z

HERCULANUM

A A B C D E F G H I J K K  
L M M N N O P Q R R S T  
U U W X X Y Y Z Z

HERCULANUM BOLD



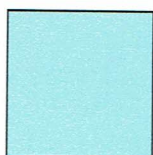
## Kolory podstawowe

Użyte kolory podstawowe i ich zastosowanie.



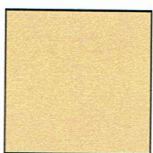
RGB: 46,21,7  
CMYK: 55,80,90,83  
Pantone: 4975 C  
HEX: #2e1507

Rektorat, Kancelaria,  
Administracja, Wydział Medyczno-  
Społeczno-Techniczny



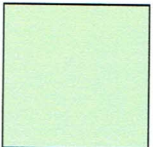
RGB: 163,206,241  
CMYK: 40,10,0,0  
Pantone: 277 C  
HEX: #a3cef1

Wydział Medyczny



RGB: 255,191,122  
CMYK: 0,32,56,0  
Pantone: 156 C  
HEX: #ffbf7a

Wydział Nauk Społecznych i  
Humanistycznych



RGB: 218,254,188  
CMYK: 19,0,37,0  
Pantone: 2282 C  
HEX: #dafebc

Wydział Politechniczny



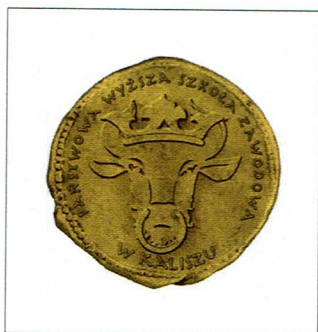
RGB: 140,115,149  
CMYK: 53,58,22,1  
Pantone: 7661 C  
HEX: #8c7395

Wydział Rehabilitacji i Sportu

## Zastosowanie tła pod logo

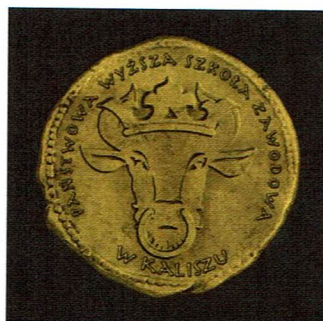
W wypadku druku na powierzchniach barwnych konieczne jest zastosowanie białej lub czarnej apli w wielkości pola ochronnego znaku. Niedopuszczalne jest umieszczanie logo bezpośrednio na tle, dodawanie cienia lub obwoluty a także zmiana koloru apli na inny niż wskazane.

### WERSJA LOGO Z TŁEM



obwoluta nie jest drukowana!

BIAŁA APLA



KOLOR PODSTAWOWY



CZARNA APLA



KOLOR #FEFDF0

## WERSJE NIEPRAWIDŁOWE LOGO Z TŁEM



logo bez apli



logo z obwolutą



logo z cieniowaniem



zmiana kształtu apli



zmiana koloru apli



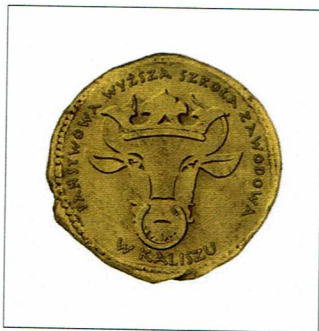
logo w formie ransparentnej



## Przykład prawidłowej i nieprawidłowej formy logo

Proporcje logo względem pola ochronnego wpisane są w siatkę i są ściśle ustalone. Nie można ich zmieniać ani deformować całego logo. Nie należy także zmienić elementów logo lub samowolnie dodawać nowych.

### PRAWIDŁOWA WERSJA LOGO



obwoluta nie jest drukowana!

### NIEPRAWIDŁOWA WERSJA LOGO



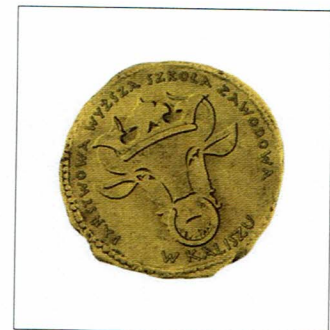
przemieszczenie logo na apli



zmiana wielkości względem apli



deformacja logo



obrót logo